

**ФЕДЕРАЛЬНОЕ ГОСУДАРСТВЕННОЕ БЮДЖЕТНОЕ
УЧРЕЖДЕНИЕ НАУКИ
ИНСТИТУТ АРХЕОЛОГИИ РОССИЙСКОЙ АКАДЕМИИ НАУК**

«утверждаю»

Советник директора ИА РАН П. Г. Тайдуков



**НАУЧНО-ТЕХНИЧЕСКИЙ ОТЧЕТ
О ВЫПОЛНЕННОЙ АРХЕОЛОГИЧЕСКОЙ РАЗВЕДКЕ НА ТЕРРИТОРИИ ЗЕМЕЛЬНЫХ УЧАСТКОВ С
КАДАСТРОВЫМИ НОМЕРАМИ 52:26:0030023:6505, 52:26:0030023:7230,
52:26:0030023:6504, 52:26:00000000:7375, РАСПОЛОЖЕННЫХ В КСТОВСКОМ РАЙОНЕ
НИЖЕГОРОДСКОЙ ОБЛАСТИ В 2025 ГОДУ.**

Руководитель работ:

 МИЛОВАНОВ С.И.

Исполнитель:

 ВАНЬКОВ М.И.

МОСКВА 2025

АННОТАЦИЯ

Структура отчета: отчет состоит из 1 тома. Общее количество текста 12 стр., количество иллюстраций 12.

Открытый лист: № Р018-00103-00/03338816 выдан 9 октября 2025 г. Министерством культуры Российской Федерации на право проведения археологической разведки.

Место работы: Нижегородская область, Кстовский район.

Ключевые слова: шурф, Нижегородская область, земельные участки с кадастровыми номерами 52:26:0030023:6505, 52:26:0030023:7230, 52:26:0030023:6504, 52:26:0000000:7375, археологическая разведка.

Цель работы: археологическая разведка и историко-культурная экспертиза с целью определения наличия/отсутствия объектов археологического наследия на территории земельных участков с кадастровыми номерами 52:26:0030023:6505, 52:26:0030023:7230, 52:26:0030023:6504, 52:26:0000000:7375, расположенных в Кстовском районе Нижегородской области.

Результаты: Полевые работы включали: закладку 2 шурфов размером 1 х 1 м каждый общей площадью 2 кв. м. Площадь обследованного участка составляет 1,65 га.

В результате проведения археологических исследований на территории земельных участков с кадастровыми номерами 52:26:0030023:6505, 52:26:0030023:7230, 52:26:0030023:6504, 52:26:0000000:7375, расположенных в Кстовском районе Нижегородской области, объектов археологического наследия и объектов, обладающих признаками объекта археологического наследия, не выявлено.

СОДЕРЖАНИЕ

ВВЕДЕНИЕ.....	4
ГЕОМОРФОЛОГИЧЕСКАЯ ХАРАКТЕРИСТИКА УЧАСТКА	
ИССЛЕДОВАНИЯ.....	5
ХАРАКТЕРИСТИКА ТЕРРИТОРИИ ИССЛЕДОВАНИЯ.....	8
ИСТОРИЯ ИЗУЧЕНИЯ ТЕРРИТОРИИ ИССЛЕДОВАНИЯ.....	8
МЕТОДИКА И ОРГАНИЗАЦИЯ РАБОТ.....	9
РЕЗУЛЬТАТЫ НАТУРНЫХ ИССЛЕДОВАНИЙ.....	10
ЗАКЛЮЧЕНИЕ.....	12
Альбом иллюстраций.....	13

ВВЕДЕНИЕ

В 2025 г. Волжской экспедицией Института археологии Российской Академии наук по договору №912МС-25 от 29 августа 2025 года с Индивидуальным предпринимателем Буцковым Владимиром Анатольевичем проводились научно-исследовательские археологические работы (разведки) и историко-культурная экспертиза земельных участков с кадастровыми номерами 52:26:0030023:6505, 52:26:0030023:7230, 52:26:0030023:6504, 52:26:0000000:7375, расположенных в Кстовском районе Нижегородской области.

Работы осуществлялись на средства Заказчика на основании Открытого листа № P018-00103-00/03338816 выданного 9 октября 2025 г. Министерством культуры РФ на имя сотрудника отдела сохранения археологического наследия ИА РАН Ванькова Максима Ивановича, который дает право на проведение археологических разведок с осуществлением локальных земляных работ в целях выявления объектов археологического наследия, уточнения сведения о них и планированию мероприятий по обеспечению их сохранности.

Исследуемый земельный участок располагается в северо-западной части Кстовского района, на удалении в 2,7 км к югу-юго-востоку от церкви Николая Чудотворца в дер. Малая Ельня, в 3,3 км к северо-западу от церкви Казанской иконы Божией Матери в г. Кстово, на правом берегу р. Черная (правый приток р. Рахма, правого притока р. Волга), в 1,15 км к юго-востоку от русла. Площадь обследованного участка составляет 1,65 га.

Основной целью проводившихся археологических исследований являлась историко-культурная экспертиза земельного участка, отведенного под хозяйственное освоение.

В задачи исследований входило:

1. Проработка и анализ картографического материала, научных отчетов, публикаций для выяснения исторической характеристики территории и уточнения данных наличия объектов культурного наследия на участке исследования.
2. Проведение разведочных работ на участке, отведенном под хозяйственное освоение.
3. Определение наличия или отсутствия объектов культурного (археологического) наследия на обозначенном участке.

В ходе работ было проведено предварительное ознакомление с литературными и графическими материалами, осуществлена проработка печатных материалов по региону исследования, проведено изучение и анализ фондовых, архивных и письменных источников.

Полевые работы включали: закладку 2 шурфов размером 1 x 1 м каждый общей площадью 2 кв. м, послойное изучение напластований ручным способом с ручной переборкой грунта; фотофиксацию процесса работ и прохождения маршрута обследования, археологические обмеры, ведение полевой документации.

Работы осуществлялись под непосредственным руководством автора.

ГЕОМОРФОЛОГИЧЕСКАЯ ХАРАКТЕРИСТИКА УЧАСТКА ИССЛЕДОВАНИЯ

Нижегородская область расположена в центре Восточно-Европейской (Русской) равнины. Граничит: на северо-западе и севере с Костромской областью, на севере и северо-востоке – с Кировской областью, на востоке – с Республикой Марий Эл и Чувашской республикой, на юге – с Республикой Мордовия, на юго-западе – с Рязанской областью, на западе – с Владимирской и Ивановской областью. Площадь 76,9 тыс. кв. км. Разделена на 48 районов. Административный центр области – Нижний Новгород. Волга является естественной границей, разделяющей Нижегородскую область на две различные в физико-географическом отношении части: северная – низменное Заволжье и южная – возвышенное правобережье рр. Оки и Волги. Лесное Заволжье – северо-восточное окончание Волжско-Оско-Донской впадины – представляет собой песчаную равнину высота 100-150 м со сглаженными и мягкими формами рельефа. На севере Заволжье прилегает к отрогам Северных Увалов, на востоке – к полого спускающимся склонам Марийско-Вятского тектонического вала. Последнее валдайское оледенение не захватило территории Нижегородской области, но оказало большое влияние на характер поверхности, так как потоки талых вод отложили огромные песчаные массивы в Заволжье, а отчасти и в более южных районах. Впоследствии перевеянные ветром пески создали характерные для Заволжья дюны, местами сильно размытые, сглаженные и заросшие лесом. Южная часть Нижегородской области является северным и северо-западным продолжением Приволжской возвышенности, имеет овражистую складчатую поверхность, значительно поднятую около Оки и Волги и понижающуюся к юго-западу. К северу от рр. Сережа и Пьяна она круто обрывается к Оке и Волге. В Нижегородской области имеются месторождения железных руд, строительных материалов, в т.ч. большие залежи доломитов, бутового камня и гипса.

Нижегородская область имеет хорошо развитую речную сеть – свыше 200 значительных рек, три четверти, из которых протекают на лесном севере. Все они входят в бассейн Волги, пересекающей территорию области с северо-запада на юго-восток на протяжении ок. 280 км. Из ее притоков первое место занимает Ока. Наиболее крупным притоком Оки является Теша. Из других притоков Волги справа выделяются Кудьма и Сура с притоками Пьяна и Алатырь. Долины их хорошо разработаны. Левобережные притоки Волги – Узола, Линда, Керженец, Ветлуга – имеют слабо врезанные долины, покрытые лесом и лугами. Все реки Нижегородской области типично равнинные, характеризуются медленным и спокойным течением. Озера встречаются преимущественно на севере. Большинство из них – дюнного

и ледникового происхождения – расположено на водоразделах рр. Ветлуга – Керженец и Керженец – Линда (Линево, Бол. и Мал. Плотова), в междуречье Оки и Волги (Пырекос). Встречаются озера и смешанного ледниково-карстового происхождения: Светлояр, Кудьмояр и др. В южной части находятся главным образом карстовые озера: в районе рр. Сережа и Пьяна – Вадское озеро.

В распространении почвенного покрова на территории Нижегородской области с севера на юг можно выделить три зоны: дерново-подзолистую, серых лесных почв и черноземную; широко распространены также болотистые и пойменные луговые почвы. Первая зона занимает Заволжье и отчасти приокские районы, встречается на правобережье Волги на песчаных породах. Серые лесные почвы, протянувшиеся широкой полосой вдоль Оки и Волги, имеют большое сельскохозяйственное значение и распаханы. На юго-востоке имеются относительно небольшие площади чернозема (по территории области проходит северная граница его распространения).

Нижегородская область расположена в основном в двух растительных зонах: лесной на севере и лесостепной на юге. На крайнем юге небольшие участки заняты степью. Выделяются лесные подзолы (с севера на юг): елово-пихтовая, еловая, елово-широколиственная и широколиственная (дубравы). Широколиственные леса были распространены к югу от Волги до южной и восточной, границ области. Почти все они уступили место пашне. Незональными типами растительности являются сосновые леса, связанные всегда с песчаными пространствами древних и современных речных долин; заливные луга, болота¹.

Участок исследования располагается на территории Кстовского района, который является частью Приволжского возвышенного района.

Приволжский возвышенный район – это северная часть Приволжской возвышенности между Волгой на севере и рекой Пьяной на юге. Западная граница с Приокско-Волжским возвышенным природным районом четко не выражена. Восточную границу можно провести по реке Суре, которая южнее Волги является также административной границей Нижегородской области с республикой Чувашией. Исключение – небольшой приволжский участок с поселком Васильсурск.

Приволжский возвышенный район представляет собой пологоволнистую равнину, приподнятую над уровнем реки Волги более чем на 100 м. Поверхность сложена в основном мергелисто-глинистыми породами татарского яруса пермской геологической системы. Иногда встречаются плотные глины и песчано-глинистые породы. Сверху поверхность

¹Археологическая карта России. Нижегородская область. Часть I. М., 2004. С.9, 10.

покрыта слоем элювиально-делювиальных отложений – горных пород, которые разрушаются и смываются вниз по склонам оврагов. Они слагают почти все водораздельные склоны. Долины рек сложены аллювиальными отложениями.

На склонах происходят интенсивные эрозионные процессы, обусловленные наличием легкоразмываемых коренных и четвертичных отложений в условиях больших колебаний высот. Современная овражно-балочная сеть достаточно развита. Ее густота в среднем по природному району составляет 1,5 км\км². За последнее время эрозионному расчленению стали подвергаться пологие с выбитой дерниной склоны балок. По ним теперь во многих местах отходят к водоразделам крутые с осыпающимися склонами роющие овраги.

Максимальная высота территории района составляет 232 м, минимальная – 63 м - урез Чебоксарского водохранилища. Перепады высот по сравнению с Левобережьем намного значительнее: от холмов высотой более 200 м, до долин рек, у которых абсолютные отметки менее 100 м.

Климат Приволжского возвышенного природного района обычный для территории Нижегородской области: температура января около -12, температура июля – около +19, годовое количество осадков – чуть более 500 мм.

Из рек, текущих непосредственно на территории Приволжского возвышенного природного района, стоит упомянуть следующие: Урга – приток Суры, Урынга – приток самой Урги, Сундовик – приток Волги, Озерка – приток Кудьмы и сама Кудьма. Крупных озёр на территории района нет, количество болот невелико. Болота низинные. Они расположены на юге района, восточнее Сергача и на северо-западе (например, болото Шава Кстовского района – памятник природы).

Среди почв преобладают серые лесные. В Приволжском природном районе представлены все их разновидности: светло-серые, серые и темно-серые. В юго-восточной части встречаются оподзоленные и выщелоченные черноземы. В долинах рек – аллювиальные дерново-луговые почвы.

Растительный покров образуют три типа фитоценозов – дубравный, боровой и степной. Дубрава – это не чисто дубовый лес, а сложное широколиственное растительное сообщество. Древесный ярус образуют дуб, ясень, клен, липа, вяз. Из кустарников распространен орешник. В травяном покрове преобладает сныть. Боровой тип – это сосновые леса на сухих участках. Степная растительность встречается по оврагам. Большие площади распаханы, используются под пастбища, а в наше время, бывает, что заброшены.

Приволжский возвышенный район некоторые авторы называют «Приволжская лесостепь». Исследования почвоведов показали, что преобладают в этом районе почвы

серые лесные, по подтипам – от светло-серых и серых до гораздо реже встречающихся темно-серых².

ХАРАКТЕРИСТИКА ТЕРРИТОРИИ ИССЛЕДОВАНИЯ

Исследуемый земельный участок располагается в северо-западной части Кстовского района, на удалении в 2,7 к югу-юго-востоку от церкви Николая Чудотворца в дер. Малая Ельня, в 3,3 км к северо-западу от церкви Казанской иконы Божией Матери в г. Кстово, на правом берегу р Черная (правый приток р. Рахма, правого притока р. Волга), в 1,15 км к юго-востоку от русла. Площадь обследованного участка составляет 1,65 га.

Участок исследования расположен на открытой местности, в поле, к востоку от автомагистралей. Территория исследования состоит из четырех кадастровых земельных участка. Участок имеет сложную в плане форму, вытянут по линии северо-северо-запад – юго-юго-восток на 185-215 м, при ширине до 80 метров. В северной и центральной частях участка на момент исследований велось строительство складских зданий: установлен фундамент и металлические опоры стен. Северная часть участка закрыта строительным забором. Южная часть территории исследования свободна от капитальных застроек. К северу и западу от участка проходят асфальтированная дороги.

Дневная поверхность исследуемого участка, свободная от застройки. Рельеф дневной поверхности участка понижается с северо-запада на юго-восток, зафиксирован на отм. 87-88 м по Балтийской системе высот.

ИСТОРИЯ ИЗУЧЕНИЯ ТЕРРИТОРИИ ИССЛЕДОВАНИЯ

На территории земельных участков с кадастровыми номерами 52:26:0030023:6505, 52:26:0030023:7230, 52:26:0030023:6504, 52:26:0000000:7375, расположенных в Кстовском районе Нижегородской области, исследования ранее не проводились.

Наиболее близко к участку планируемых работ археологические исследования проводились в 2023 г. под руководством Н.А. Баранова³ на земельном участке с кадастровым номером 52:26:0030061:127 (участок 2023 г. расположен в 0,9 км к юго-востоку). В ходе работ была обследована территория площадью 0,61 га, был заложен 1 шурф размером 1 х 1 м. В результате работ объектов археологического наследия не выявлено.

²Приволжский возвышенный природный район Нижегородской области // www.lesnoytur.ru/

³Научно-технический отчет о выполненной археологической разведке на территории земельного участка с кадастровым номером 52:26:0030061:127, расположенного в Кстовском районе Нижегородской области в 2023 г. // Архив ИА РАН. М. 2023 г.

Ближайшие к участку планируемых работ археологические исследования, выявившие объекты археологического наследия, проводились вблизи деревни Фроловское Н.Н. Грибовым в 1998, 2008 гг. В ходе археологических работ был исследован один памятник археологии: «Фроловское. Селище»⁴, XIV-XVII вв., расположенное на удалении ок. 1,5 км к западу от участка планируемых работ.

Анализ картографических материалов XVIII-XIX вв. (илл. 4, 5) показал, что участок исследования расположен вне границ известных на тот момент поселений.

МЕТОДИКА И ОРГАНИЗАЦИЯ РАБОТ

Методика проведения полевых работ определялась требованиями «Положения о порядке проведения археологических полевых работ и составления научной отчетной документации»⁵.

Работы велись на основании картографического материала, научных отчетов, хранящихся в архивах ИА РАН, а также публикаций для выяснения исторической характеристики территории и уточнения данных наличия объектов культурного наследия на участке исследования и соседних территориях.

Работы проводились при непосредственном участии держателя Открытого листа. Археологические исследования велись непосредственно в границах земельного участка, подлежащего обследованию.

Основной целью проводившихся археологических исследований являлась историко-культурная экспертиза земельного участка, отведенного под хозяйственное освоение.

В задачи исследований входило:

1. Проработка и анализ картографического материала, научных отчетов, публикаций для выяснения исторической характеристики территории и уточнения данных наличия объектов культурного наследия на участке исследования;
2. Проведение разведочных работ на участке, отведенном под хозяйственное освоение.
3. Определение наличия или отсутствия объектов культурного (археологического) наследия на обозначенном участке.

Поставленные цели и задачи определили организацию и методику работ.

⁴ Грибов Н.Н. Отчет о работе разведочного отряда экспедиции Нижегородского историко-археологического центра «Регион» в Кстовском и в Дивеевском Нижегородской обл. в 1998 г. // Архив ИА РАН. Р-1. №20818; Грибов Н.Н. Отчет об археологической разведке в Приокском и Советском районах г. Н. Новгорода, в Кстовском, Богородском, Пильнинском и Сеченовском районах Нижегородской области в 2008 г. // Архив ИА РАН. Р-1. №33498.

⁵ Положение о порядке проведения археологических полевых работ и составления научной отчетной документации (утверждено постановлением бюро Отделения историко-филологических наук РАН от 12.04.2023 №15).

Первоначально осуществлялось предварительное ознакомление с литературными и графическими материалами, проработка печатных материалов по региону исследования, изучение и анализ фондовых, архивных и письменных источников.

При проведении полевых исследований на первом этапе осуществлялось натурное обследование территории земельного участка с визуальным осмотром местности с целью поиска памятников археологии, выраженных в рельефе местности (курганы, городища и др.). При проведении работ тщательно осматривались все нарушения почвенного горизонта как естественного, так и антропогенного происхождения. После чего выбирались наиболее перспективные места закладки шурфов.

Шурфы границами были ориентированы по сторонам света. За нулевой репер принимался СЗ угол каждого шурфа.

Исследование в пределах шурфов проводилось вручную пластами мощностью 20 см, с ручной переборкой грунта на месте. Снятие пластов осуществлялось горизонтальными пластами. Описания выявленных напластований, пятен, ям, сооружений и прочих объектов велось в полевых дневниках.

Стенки, профиля, пласты и материковое основание тщательно зачищались. Планы пластов и фиксация профилей, стенок шурфов выполнялись в масштабе 1:20.

Так как в шурфах не был выявлен культурный слой, то стерильные напластования (материк), прокапывались на глубину 15-33 см. Шурфы после проведения археологических исследований были засыпаны. Местоположение шурфов фиксировалось в системе координат WGS-84.

РЕЗУЛЬТАТЫ НАТУРНЫХ ИССЛЕДОВАНИЙ

Шурф 1 (координаты: 56°11'49.58"С 44° 7'29.18"В, илл. 9, 10) заложен в северной части участка исследования, в 175 метрах к юго-западу от дома №1А по улице Радужная в д. Опалиха. Участок, где располагался шурф, был покрыт дерном.

Шурф размером 1 x 1 м, ориентирован по сторонам света. Дневная поверхность ровная, зафиксирована на отм. -1/0 см.

В шурфе прослежена следующая стратиграфия (стратиграфия дана по южной стенке):

- дерн, мощностью 0,01-0,02 м;
- коричневый суглинок, мощностью 0,25-0,3 м.

Материк – рыжий суглинок, волнистый, зафиксирован на отм. -27/-32 см. Стерильные материковые слои были прокопаны на глубину 0,27-0,31 м.

Шурф после завершения фиксационных работ был полностью засыпан землей.

Наличия культурного слоя и объектов археологического наследия в шурфе не выявлено.

Шурф 2 (координаты: 56°11'46.16"С 44° 7'30.73"В, илл. 11, 12) заложен в южной части участка исследования, в 270 метрах к юго-юго-западу от дома №1А по улице Радужная в д. Опалиха. Участок, где располагался шурф, был покрыт дерном.

Шурф размером 1 х 1 м, ориентирован по сторонам света. Дневная поверхность повышается с севера на юг, зафиксирована на отм. +6/0 см.

В шурфе прослежена следующая стратиграфия (стратиграфия дана по западной стенке):

- дерн, мощностью 0,02-0,03 м;
- коричневый суглинок, мощностью 0,25-0,43 м.

Материк – рыжий суглинок с включением светло-серой супеси, неровный, зафиксирован на отм. -28/-45 см. Стерильные материковые слои были прокопаны на глубину 0,15-0,33 м.

Шурф после завершения фиксационных работ был полностью засыпан землей.

Наличия культурного слоя и объектов археологического наследия в шурфе не выявлено.

ЗАКЛЮЧЕНИЕ

В 2025 г. Волжской экспедицией Института археологии Российской Академии наук по договору №912МС-25 от 29 августа 2025 года с Индивидуальным предпринимателем Буцковым Владимиром Анатольевичем проводились научно-исследовательские археологические работы (разведки) и историко-культурная экспертиза земельных участков с кадастровыми номерами 52:26:0030023:6505, 52:26:0030023:7230, 52:26:0030023:6504, 52:26:0000000:7375, расположенных в Кстовском районе Нижегородской области (площадь обследованного участка составляет 1,65 га).

Работы осуществлялись на средства Заказчика на основании Открытого листа № P018-00103-00/03338816 выданного 9 октября 2025 г. Министерством культуры РФ на имя сотрудника отдела сохранения археологического наследия ИА РАН Ванькова Максима Ивановича.

В ходе проведенных исследований был осуществлен комплекс разведочных археологических мероприятий: натурное обследование территории участка по предоставленному Заказчиком картографическому материалу методом сплошной археологической разведки с визуальным осмотром местности по всей территории участка, шурфовка, поиск и сбор подъемного археологического материала, фотофиксация всех этапов полевых работ.

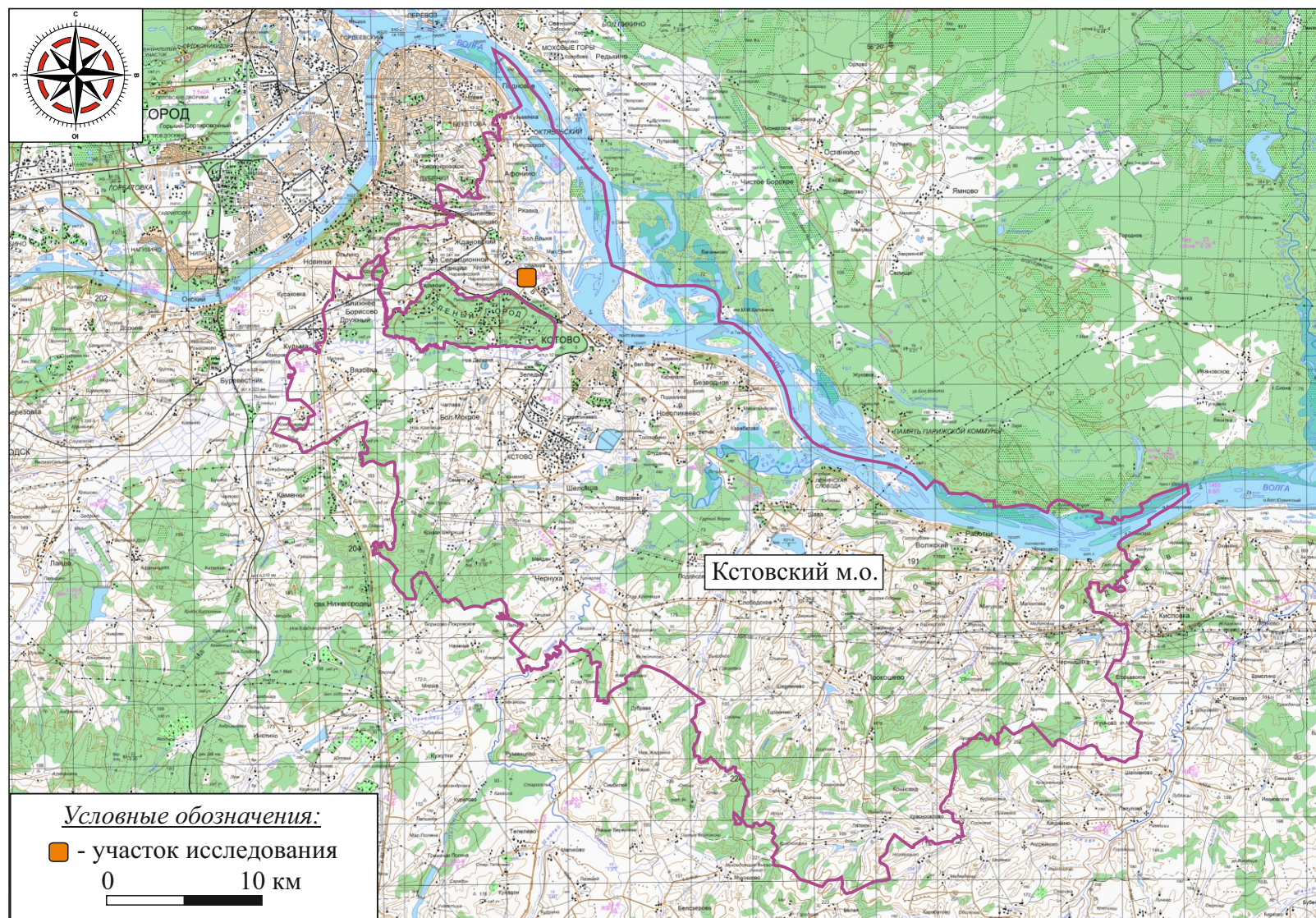
Для реализации поставленной цели было заложено 2 шурфа размером 1 x 1 м каждый общей площадью 2 кв. м, проведено послойное изучение напластований ручным способом с ручной переборкой грунта; осуществлены фотофиксация процесса работ и территории исследования, археологические обмеры, ведение полевой документации.

В ходе проведенного натурального обследования, визуального осмотра местности, поиска подъемного археологического материала, закладки шурфов на территории земельных участков с кадастровыми номерами 52:26:0030023:6505, 52:26:0030023:7230, 52:26:0030023:6504, 52:26:0000000:7375, расположенных в Кстовском районе Нижегородской области, **объектов археологического наследия и объектов, обладающих признаками объекта археологического наследия, не выявлено.**

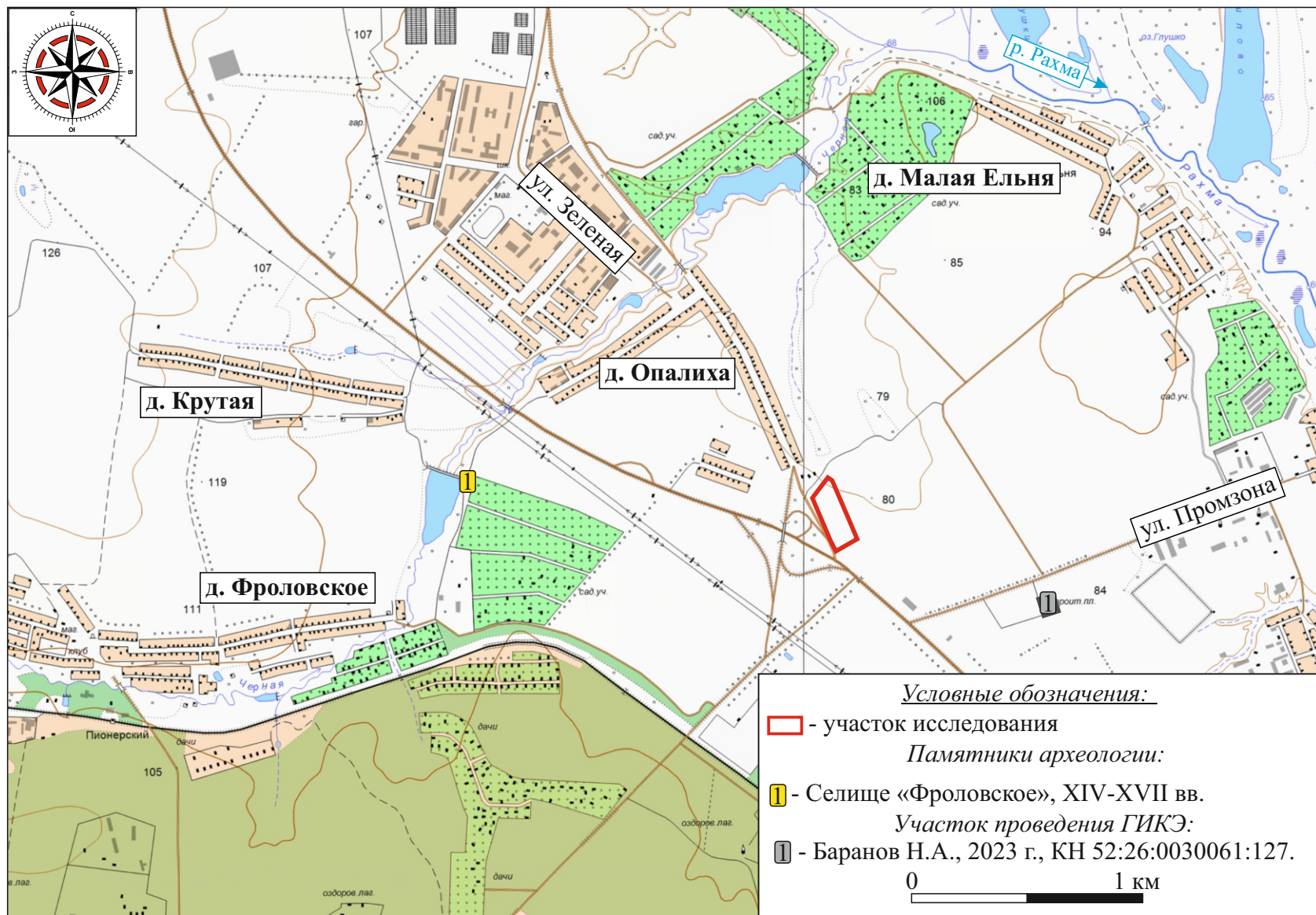
Альбом иллюстраций



Илл. 1. Нижегородская обл., Кстовский район, КН 52:26:0030023:6505, 52:26:0030023:7230, 52:26:0030023:6504, 52:26:0000000:7375 - 2025 г.
Карта Нижегородской области.



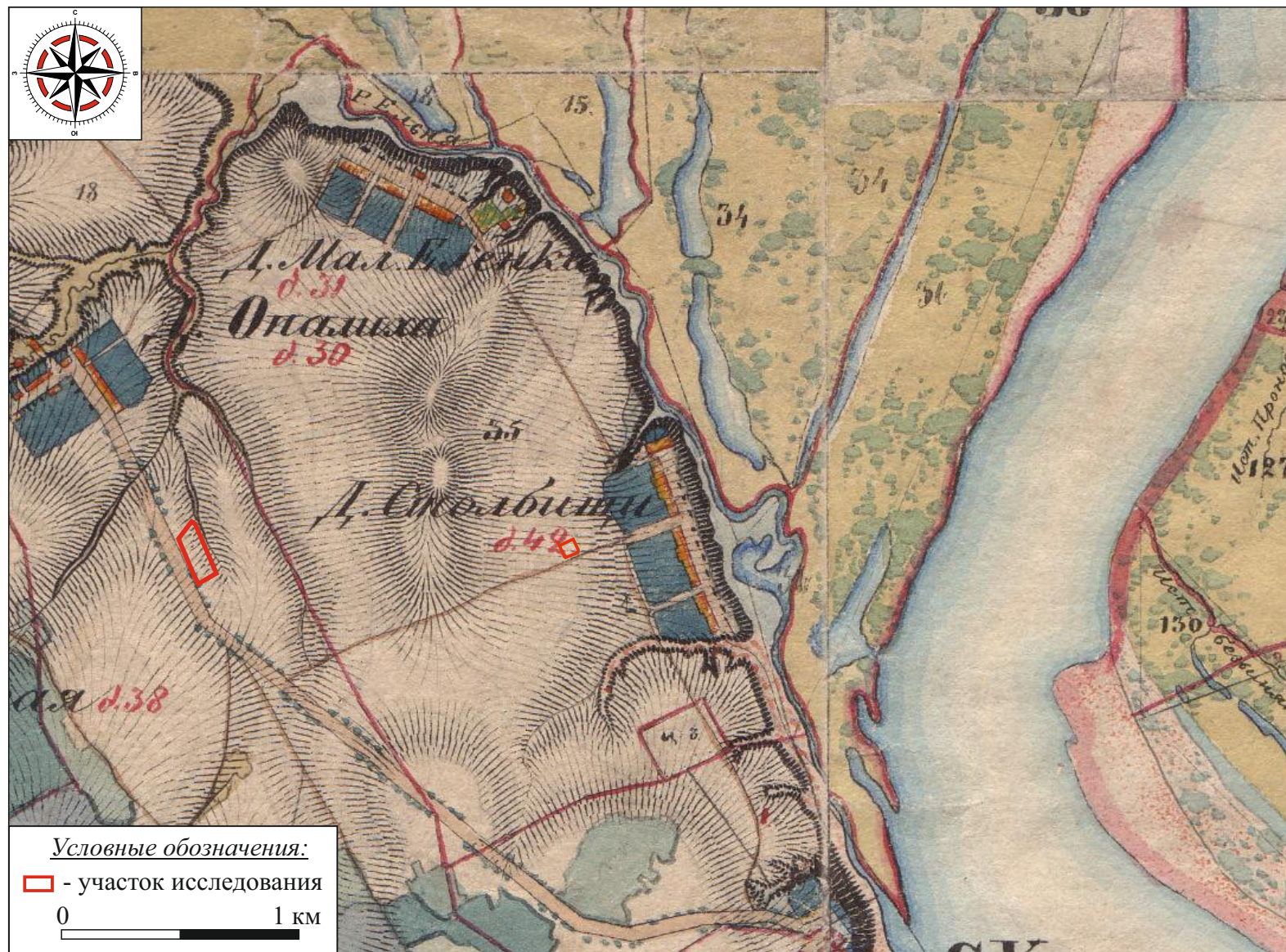
Илл. 2. Нижегородская обл., Кстовский район, КН 52:26:0030023:6505, 52:26:0030023:7230, 52:26:0030023:6504, 52:26:0000000:7375 - 2025 г.
Карта Кстовского муниципального округа (состояние местности на 1990-е гг.).



Илл. 3. Нижегородская обл., Кстовский район, КН 52:26:0030023:6505, 52:26:0030023:7230, 52:26:0030023:6504, 52:26:0000000:7375 - 2025 г.
 Памятники археологии ближайшей округи.



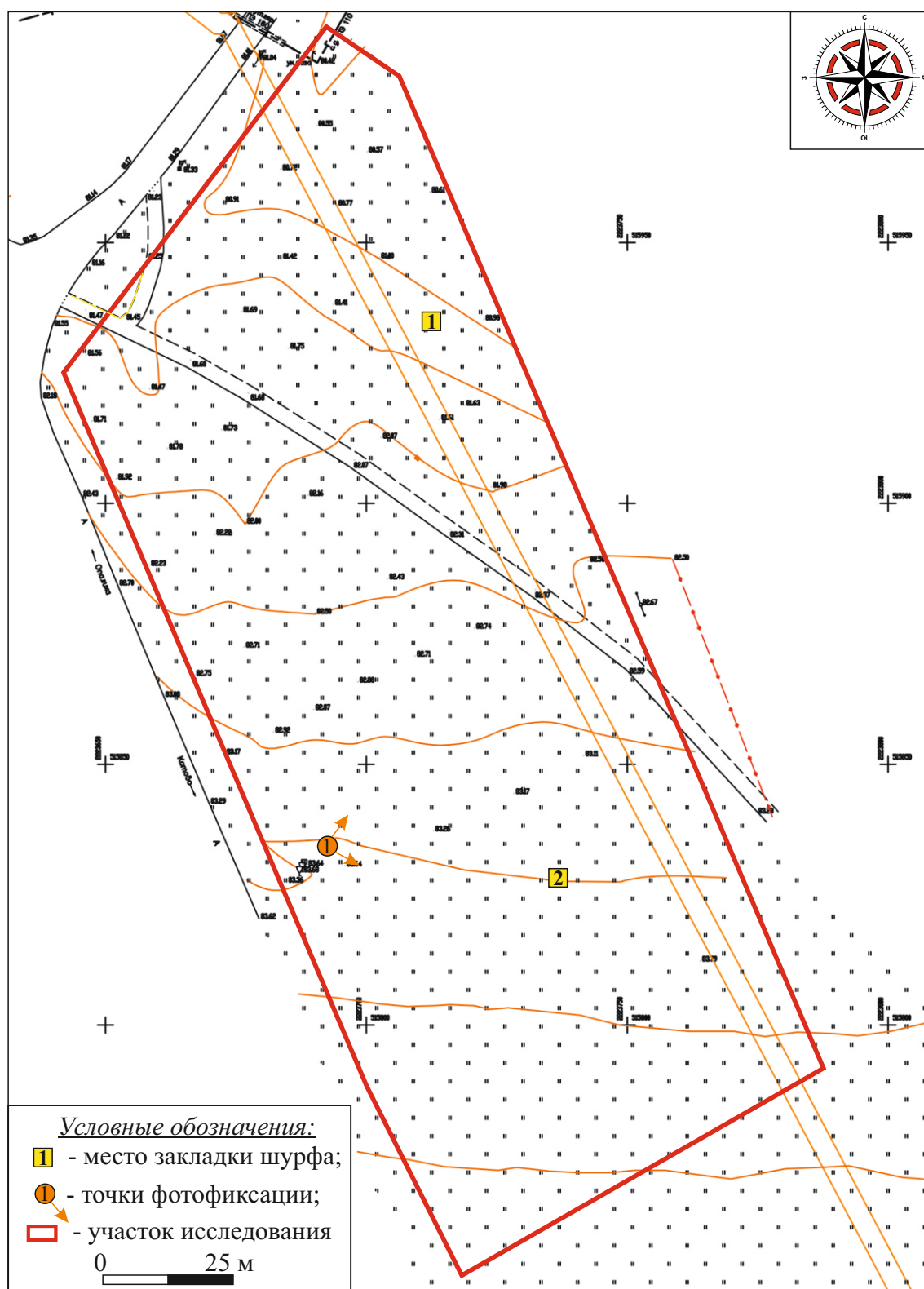
Илл. 4. Нижегородская обл., Кстовский район, КН 52:26:0030023:6505, 52:26:0030023:7230, 52:26:0030023:6504, 52:26:0000000:7375 - 2025 г.
План Генерального межевания Нижегородского уезда Нижегородской губернии 1780-1790 гг.



Илл. 5. Нижегородская обл., Кстовский район, КН 52:26:0030023:6505, 52:26:0030023:7230, 52:26:0030023:6504, 52:26:0000000:7375 - 2025 г.
Фрагмент топографической карты Нижегородской губернии 1850 г. Автор А.И. Менде.



Илл. 6. Нижегородская обл., Кстовский район, КН 52:26:0030023:6505, 52:26:0030023:7230, 52:26:0030023:6504, 52:26:0000000:7375 - 2025 г.
Космоснимок с нанесением участка исследования и расположением шурфов (источник космоснимка: google.ru, дата съемки 2025 г.).



Илл. 7. Нижегородская обл., Кстовский район, КН 52:26:0030023:6505, 52:26:0030023:7230, 52:26:0030023:6504, 52:26:0000000:7375 - 2025 г.
Топографический план с нанесением участка исследования и расположением шурфов (топооснова предоставлена Заказчиком).

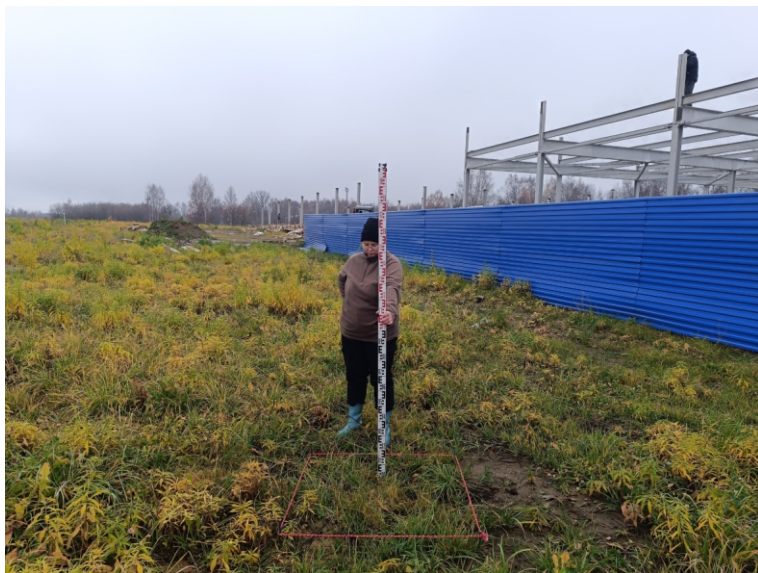


1

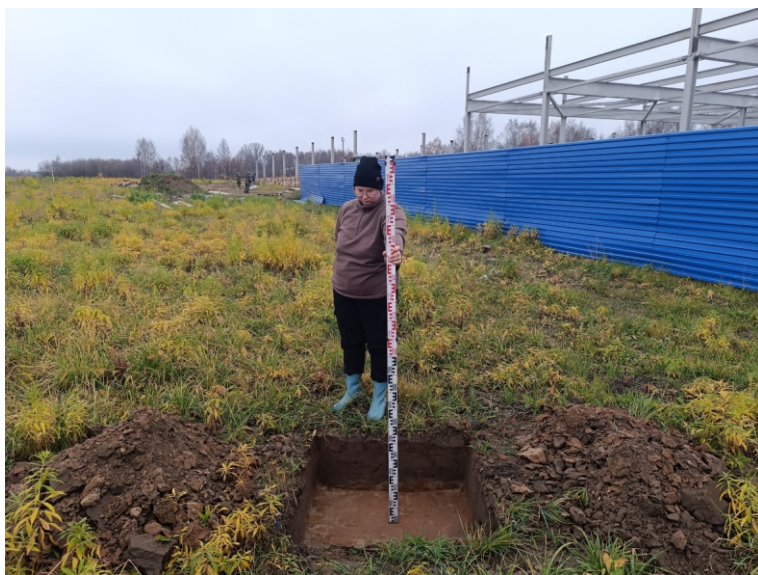


2

Илл. 8. Нижегородская обл., Кстовский район, КН 52:26:0030023:6505, 52:26:0030023:7230, 52:26:0030023:6504, 52:26:00000000:7375 - 2025 г.
1 - вид на С часть участка. Точка фотофиксации 1. Фото с ЮЗ;
2 - вид на Ю часть участка. Точка фотофиксации 1. Фото с СЗ.



1

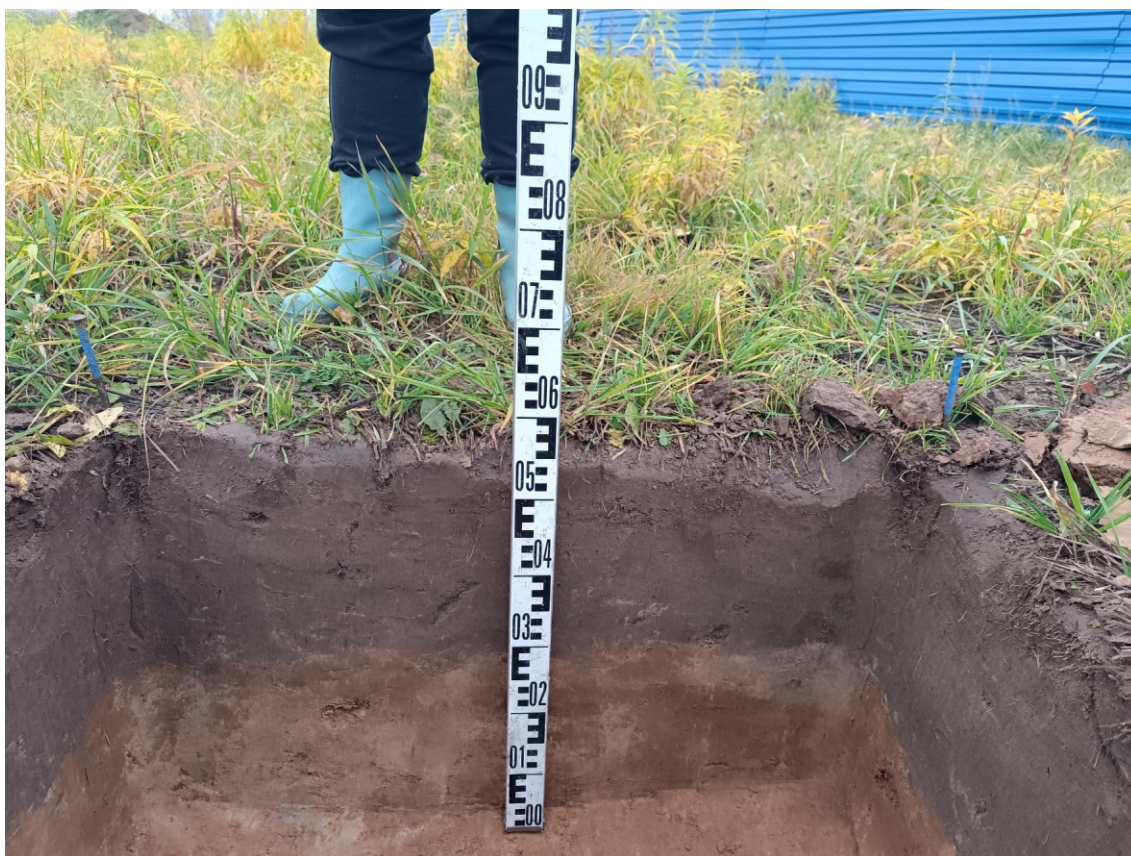


2



3

Илл. 9. Нижегородская обл., Кстовский район, КН 52:26:0030023:6505, 52:26:0030023:7230, 52:26:0030023:6504, 52:26:0000000:7375 - 2025 г.
Шурф 1. 1 - видовая фотография шурфа до начала работ; 2 - видовая фотография шурфа на уровне завершения работ;
3 - видовая фотография закопанного шурфа. Фото с С.



1



2

Илл. 10. Нижегородская обл., Кстовский район, КН 52:26:0030023:6505,
52:26:0030023:7230, 52:26:0030023:6504, 52:26:0000000:7375 - 2025 г.
Шурф 1. 1 - фотография южной стенки шурфа;
2 - фотография поверхности шурфа на уровне завершения работ. Фото с Ю.



1



2



3

Илл. 11. Нижегородская обл., Кстовский район, КН 52:26:0030023:6505, 52:26:0030023:7230, 52:26:0030023:6504, 52:26:0000000:7375 - 2025 г.
Шурф 2. 1 - видовая фотография шурфа до начала работ; 2 - видовая фотография шурфа на уровне завершения работ;
3 - видовая фотография закопанного шурфа. Фото с В.



1



2

Илл. 12. Нижегородская обл., Кстовский район, КН 52:26:0030023:6505,
52:26:0030023:7230, 52:26:0030023:6504, 52:26:0000000:7375 - 2025 г.
Шурф 2. 1 - фотография западной стенки шурфа;
2 - фотография поверхности шурфа на уровне завершения работ. Фото с В.



Министерство культуры Российской Федерации

ОТКРЫТЫЙ ЛИСТ

№ P018-00103-00/03338816

Настоящий открытый лист выдан:

Ванькову Максиму Ивановичу

паспорт [REDACTED]
(серия номер паспорта)

на право проведения археологических полевых работ
на земельных участках с кадастровыми номерами 52:26:0030023:6505,
52:26:0030023:7230, 52:26:0030023:6504, 52:26:0000000:7375 в Кстовском районе
Нижегородской области.

(место проведения археологических полевых работ)

На основании открытого листа

Ваньков Максим Иванович
(Ф.И.О.)

имеет право производить следующие археологические полевые работы:
археологические разведки с осуществлением локальных земляных работ на указанной территории в целях выявления объектов археологического наследия, уточнения сведений о них и планирования мероприятий по обеспечению их сохранности.

Передоверие права на проведение археологических полевых работ по данному открытому листу другому лицу запрещается.

Срок действия открытого листа: с 9 октября 2025 г. по 31 июля 2026 г.

Дата принятия решения о предоставлении открытого листа: 9 октября 2025 г.

Заместитель Министра
(должность)

(подпись)

А.В.Малышев
(Ф.И.О.)

Дата 9 октября 2025 г.

М.П.

045411